

# Krajský úřad Středočeského kraje

ODBOR DOPRAVY

Číslo jednací: 035537/2026/KUSK-DOP/Bry  
Spisová značka: SZ\_035537/2026/KUSK/12  
Značka: DOP/Bry  
Oprávněná úřední osoba: Ing. Martina Brychtová  
Praha: 28.04.2026

Obec Mukařov  
Příčná 11  
251 62 Mukařov  
IČ: 00240508

## ROZHODNUTÍ

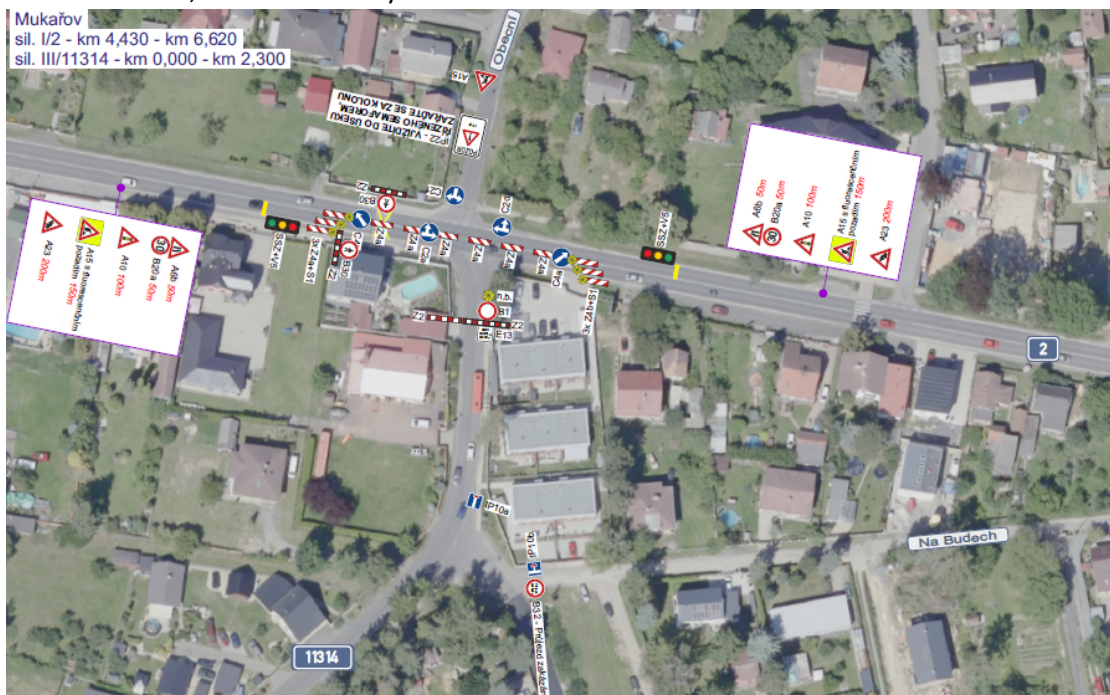
Krajský úřad Středočeského kraje, odbor dopravy, jako příslušný silniční správní úřad ve věcech silnic I. třídy podle § 40 odst. 3 písm. d) zákona č. 13/1997 Sb., o pozemních komunikacích, ve znění pozdějších předpisů, dále jen „zákon o pozemních komunikacích“, na základě žádosti obce Mukařov, sídlo: Příčná 11, 251 62 Mukařov, IČ: 00240508, obdržené 10.03.2026, **p o v o l u j e** podle ust. § 24 odst. 2 a 4 zákona o pozemních komunikacích **omezení obecného užívání silnice č. I/2 uzavírkou** z důvodu stavby chodníku a nařizuje objízdnou trasu v tomto rozsahu:

**Omezení obecného užívání proběhne ve dvou úsecích:**

**Úsek I.**

**Termín uzavírky:** 04.05.2026 – 31.05.2026

**Místo uzavírky:** silnice č. I/2, ul. Pražská, u křižovatky s ul. Obecní včetně této křižovatky, v obci Mukařov, okres Praha – východ



**Rozsah uzavírky:**

- úplná uzavírka pravého jízdního pruhu ve směru jízdy na Kutnou Horu v délce cca 60 m v pracovní době 07:00 – 16:00
- uzavírka křižovatky (znemožnění odbočení z ul. Černokostelecká do ul. Obecní a naopak) v po celou dobu

**Objízdná trasa:**

Zborovská 11, 150 21 Praha 5, tel.: 257 280 488, brychtova@kr-s.cz, www.stredoceskykraj.cz

- pro vozidla jedoucí po silnici č. I/2 - po neuzavřeném levém jízdním pruhu silnice č. I/2 ve směru jízdy na Kutnou Horu, provoz kyvadlový řízený poučenými osobami v době 07:00 – 10:00 a 14:00 - 16:00 a dle podmínek povolení a dále světelným signalizačním zařízením mimo vymezenou dobu
- pro vozidla odbočující ze silnice č. I/2 na silnici č. III/11314 a opačně - přes obce Tehovec, Svojetice a Mukařov po silnicích č. III/11314, II/113 a I/2

**Důvod uzavírky:** realizace stavby chodníků v ul. Pražská a Obecní v obci Mukařov v rámci akce „Propojení chodníků Pražská, Mukařov“

**Dotčená autobusová linka:** uzavírkou budou dotčeny trasy linek 383, 385, 489 a 557 autobusové dopravy, linky budou vedeny odklonem po silnici č. II/113 přes Srbín

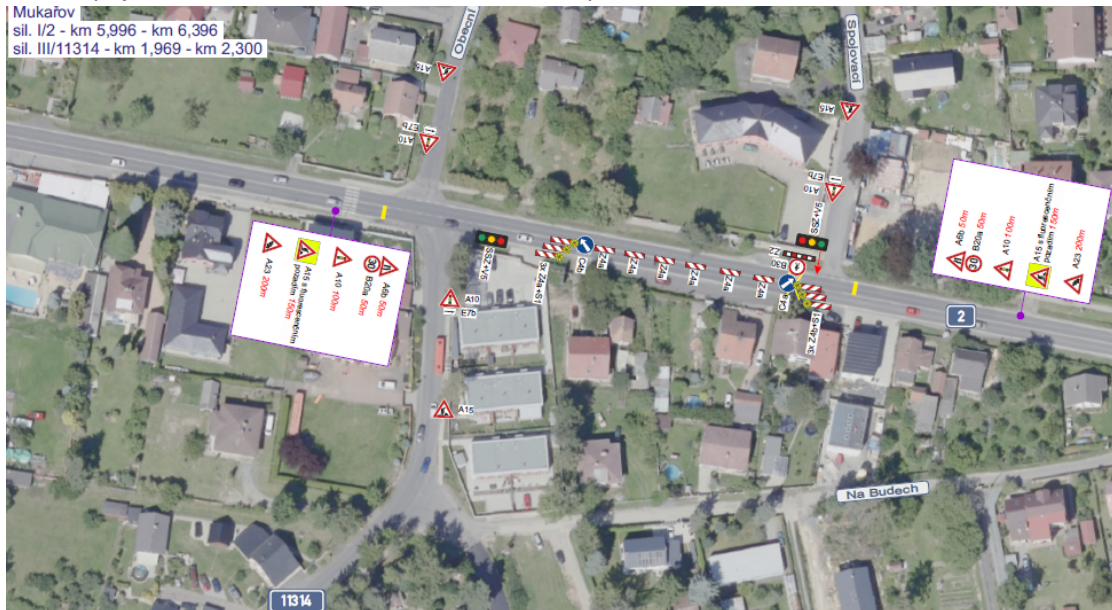
**Dotčená autobusová zastávka:**

- pro všechny linky budou v obou směrech **zrušeny** autobusové zastávky:  
„Mukařov, odb. Tehovec“  
„Tehovec“
- přemísťovaná autobusová zastávka:  
„Svojetice, K Tehovci“ - obě zastávky budou přemístěny na silnici č. II/113 poblíž křižovatky se silnicí č. III/11314, směr Struhařov cca 5 m před křižovatkou s místní komunikací Mukařovská, a směr Mukařov cca 55 m za křižovatkou s ul. K Tehovci

## Úsek II.

**Termín uzavírky:** 01.06.2026 – 30.06.2026

**Místo uzavírky:** silnice č. I/2, ul. Pražská, za křižovatkou s ul. Obecní směrem ke křižovatce s ulicí Spojovací, v obci Mukařov, okres Praha – východ



**Rozsah uzavírky:** uzavírka pravého jízdního pruhu ve směru jízdy na Kutnou Horu v délce cca 80 m v pracovní době 07:00 – 16:00

**Objízdňá trasa:** pro vozidla jedoucí po silnici č. I/2 po neuzavřeném levém jízdním pruhu silnice č. I/2 ve směru jízdy na Kutnou Horu, provoz kyvadlový řízený poučenými osobami a dále světelným signalizačním zařízením mimo vymezenou dobu

**Důvod uzavírky:** realizace stavby chodníků v ul. Pražská a Obecní v obci Mukařov v rámci akce „Propojení chodníků Pražská, Mukařov“

**Dotčená autobusová zastávka:** v uzavřeném úseku se nenachází žádná autobusová zastávka

**Dotčená autobusová linka:** uzavírky si nevyžádá změny tras autobusové dopravy

**Podmínky uzavírky:**

1. Mimo pracovní dobu zhotovitele, tj. od 16:01 do 06:59, bude obousměrně obnoven provoz po silnici č. I/2. Před obnovením provozu budou odstraněny veškerý věci (materiál, stavební stroje apod.) a případné nečistoty vzniklé stavební činností z vozovky.
2. Vyznačení uzavřeného úseku a objízdné trasy bude provedeno na základě opatření obecné povahy stanovení přechodné úpravy provozu vydané 20.04.2026 Odborem dopravy Krajského úřadu Středočeského kraje pod č. j.: 055058/2026/KUSK-DOP/Bry a opatření obecné povahy stanovení přechodné úpravy provozu z 13.04.2026 vydané Odborem správních agend a dopravy Městského úřadu v Říčanech pod č.j.: 133466/2026-MURI/OSAD.
3. Při omezení v rámci úseku I. bude umístěno pro přemísťované autobusové zastávky („Svojetice, K Tehovci“) provizorního nástupiště délky 12 – 13 m s maximální výškou nástupní hrany 16 cm.
4. Žadatel o povolení uzavírky zajistí vložení upozornění na uzavírku silnice č. I/2 a nemožnost příjezdu k sousedním nemovitostem a to ve lhůtě min. 3 dny přede dnem uzavření dotčeného úseku silnice č. I/2 do poštovních schránek nemovitostí sousedících s uzavřeným úsekem, které jsou dopravně napojeny na silnici č. I/2, resp., které jsou dotčeny uzavírkou.
5. Pro řízení provozu musí být užito semaforové soustavy, která automaticky zajistí nastavení SSZ tak, aby pružně reagovalo a pokrývalo variaci intenzity dopravy (tzn. bude automaticky upravovat signální plán tak, aby byla nastavena maximální propustnost ve směru převládající intenzity dopravy), pokud podmínky tohoto rozhodnutí nestanoví jinak.
6. Pracovníci žadatele jsou povinni sledovat plynulost silničního provozu v místě uzavírky. Pokud SSZ nebude schopna provoz řídit a dojde k vytvoření kolony, kdy vozidlo bude muset čekat více než 10 min., bude SSZ vyřazeno z provozu a provoz bude řízen ručně pracovníky žadatele až do doby odstranění problému. Na místě prací bude z tohoto důvodu přítomný dostatečný počet poučených osob schopných v případě potřeby řídit silniční provoz. Řízení provozu smí být realizováno výhradně náležitě poučenými osobami, které budou vybaveny výstražným oblečením v provedení dle §§ 19 a 20 vyhlášky č. 294/2015 Sb., kterou se provádějí pravidla provozu na pozemních komunikacích a dle přílohy č. 12 k uvedené vyhlášce. Žadatel tyto osoby poučí, že musí dodržovat ust. § 79 zákona č. 361/2000 Sb.
7. Na viditelném místě bude na světelném signalizačním zařízení umístěn štítek s kontaktem na odpovědnou osobu, která zajistí v případě poruchy zařízení neprodlenou nápravu.
8. Před zahájením uzavírky (jednotlivých etap) požádá odpovědná osoba Policii ČR, Krajské ředitelství policie Středočeského kraje, ÚO Praha venkov - JIH, dopravní inspektorát, o kontrolu osazené přechodné úpravy provozu.
9. Přechodná úprava provozu bude osazena odbornou firmou a dle podmínek stanovených ve stanovení přechodných úprav provozu vydaných příslušnými správními úřady. V případě nesouladu trvaného dopravního značení s dočasným (s výjimkou zrušení platnosti značek upravujících přednost) bude dočasná neplatnost řešena překrytím páskou s oranžovo-černým pruhem v šíře min. 50 mm a provedena z takového materiálu, aby při odstraňování nedošlo k poškození činné plochy značky.
10. K vyznačení přechodné úpravy provozu budou použity dopravní značky schválené Ministerstvem dopravy k užívání na pozemních komunikacích dále viz ([http://www.pjpk.cz/dopravni-znacky-svetelne-a-akusticke1signalydo/?doFilter=OK&DCA\\_206=206&DCA\\_202=202&soFilterBtn=Filtrovat](http://www.pjpk.cz/dopravni-znacky-svetelne-a-akusticke1signalydo/?doFilter=OK&DCA_206=206&DCA_202=202&soFilterBtn=Filtrovat)) (Dle TP 66, kap. 2. 7 je pro

svislé značky nutné užít folie třídy min. RA 2.). Žadatel zajistí provedení zneplatnění svislého dopravního značení, které bude v rozporu s přechodným. Žadatel je povinen uhradit případné škody na zneplatněném dopravním značení Ředitelství silnic a dálnic s.p.

11. Osoba zodpovědná za zabezpečení akce bude provádět každodenní kontroly úplnosti přechodné úpravy provozu na dotčených pozemních komunikacích po celou dobu uzavírky a případně zjedná neprodleně nápravu při neúplnosti dopravního značení. Neprodleně po ukončení prací bude přechodná úprava provozu odstraněna. Dopravní značení a zařízení umístěné na silnici č. I/2 bude opatřeno dostatečným počtem podstavců, aby nedocházelo k jejich spadu vlivem nárazového větru.
12. Za snížené viditelnosti musí být pracovní místo osvětleno výstražnými světly typu 1. Přiměřeně ke klimatickým podmínkám musí být přijata taková opatření, aby dopravní značení a zařízení byla stále čitelná a viditelná.
13. **Termín uzavírky musí být dodržen. Zkrácení termínu uzavírky bude neprodleně písemnou formou nahlášeno zdejšímu správnímu orgánu, dopravnímu úřadu, organizátorovi dopravy (organizace IDSK a IDOS) a dopravcům uvedeným níže v rozdělovníku.**
14. Na začátku uzavírky žadatel o povolení uzavírky umístí informační tabule s uvedením dat o zahájení a ukončení uzavírky, název a sídlo zhotovitele – investora akce popř. další vhodný údaj související se stavební akcí (její název, objednatel, projektanta stavbyvedoucího apod.).
15. Jestliže si realizace akce vynutí osazení přechodné úpravy provozu nad rámec již stanovené, je povinen žadatel po projednání ve smyslu ust. § 77 zákona č. 361/2000 Sb., doplnit přechodnou úpravu provozu dle případných požadavků Policie ČR či správních orgánů k zajištění bezpečnosti a plynulosti silničního provozu.
16. Znehodnocené vodorovné dopravní značení na silnici č. I/2 bude obnoveno dle požadavku majetkového správce silnice I/2 (Ředitelství silnic a dálnic s. p.).
17. V případě, že omezení provozu na silnici č. I/2 bude zahájeno nebo ukončeno v jiných termínech, než jsou uvedeny v tomto povolení (pozdější zahájení prací a omezení provozu než k prvnímu dni platnosti povolení nebo dřívější ukončení akce a plné obnovení provozu než je poslední den platnosti tohoto povolení), žadatel tuto informaci sdělí BEZODKLADNĚ na Národní dopravní informační centrum (NDIC), Slovenská 7/1124, 702 00 Ostrava-Přívoz, telefonicky na 954913550-554, nebo mailem (s potvrzením o doručení) ndic@rsd.cz.
18. **Žadatel o povolení uzavírky zajistí dostatečným a prokazatelným způsobem včasnou informovanost všech osob dotčených uzavírkou a dále zajistí zveřejnění informací o uzavírce v místě způsobem obvyklým (např. vyvěšení informací o uzavírce na úřední desce či vyhlášení obecním rozhlasem).**

Účastníci řízení podle § 27 odst. 1 zákona č. 500/2004 Sb., správní řád, ve znění pozdějších předpisů: obec Mukařov, sídlo: Příčná 11, 251 62 Mukařov, IČ: 00240508

### Odůvodnění

Krajský úřad Středočeského kraje, Odbor dopravy, obdržel 10.03.2026 žádost obce Mukařov, sídlo: Příčná 11, 251 62 Mukařov, IČ: 00240508, prostřednictvím podání zmocněnce společnosti SEDOZ DZ s.r.o., Primátorská 296/38, 180 00 Praha 8 – Libeň, IČ: 24218537, o omezení obecného užívání silnice č. I/2 v obci Mukařov z důvodu stavby chodníku v ul. Pražská a ul. Obecní v termínu od 01.05.2026 do 30.06.2026. Bylo navrženo omezení provozu ve dvou úsecích. V rámci prvního úseku měl být uzavřen od 01.05.2026 – 31.05.2026

pravý jízdní pruh ve směru jízdy na Kutnou Horu v délce cca 60 m, který zahrnoval i křižovatku se silnicí č. III/11314 (ul. Obecní). Objízdná trasa resp. řešení provozu v místě omezení bylo navrženo kyvadlově řízené světelným signalizačním zařízením po neuzavřeném levém jízdním pruhu silnici č. I/2. Pro dosažení ulice Obecní byla navržena objízdná trasa po silnici I/2, II/113 a III/11314 přes obce Mukařov, Svojetice a Tehovec. Druhý úsek navazoval na předchozí omezení a byl vymezen mezi křižovatkami s ulicemi Obecní a Spojovací a plánován realizovat v termínu od 01.06.2026 – 30.06.2026. Obdobně jako při řešení úseku I. byla objízdná trasa resp. řešení provozu v místě omezení navrženo kyvadlově řízené světelným signalizačním zařízením po neuzavřeném levém jízdním pruhu silnici č. I/2. Následně žadatel upravil termín zahájení uzavírky od 04.05.2026 a silniční správnímu úřadu sdělil, že práce budou probíhat v době 07:00 -16:00 v pracovní dny.

Úkolem zdejšího silničního správního úřadu je dbát na zachování obecného užívání silnice I/2. Navrhovaný rozsah omezení ale silniční správní úřad shledal s ohledem na výše uvedené jako nepřiměřený, a to vzhledem k charakteru a rozsahu stavebních prací, které jsou důvodem uzavírky. Silniční správní úřad nenašel důvod, proč by mělo být obecné užívání silnice I/2 omezeno mimo pracovní dobu, když rozsah staveniště lze lokalizovat mimo vozovku silnice č. I/2 a pracovní prostor lze oddělit od provozu směrovými deskami a zajistit tak bezpečný provoz na silnici č. I/2 v době, kdy aktivně stavební práce neprobíhají. Žadatel byl proto vyzván k přepracování návrhu dopravně inženýrského opatření. Žadatel předložil korigovaný návrh, kdy omezení provozu bude jen po dobu aktivně prováděných stavebních prací a kyvadlový provoz bude řízen v době dopravních špičky poučenými osobami, neboť tak dojde ke zkrácení nutné čekací doby účastníků silničního provozu v rámci kyvadlového řízení provozu.

Silniční správní úřad svým opatřením z 08.04.2026 vedeným pod č. j.: 049448/2026/KUSK-DOP/Bry oznámil účastníkům řízení a dotčeným orgánům zahájení řízení o omezení obecného užívání uzavírkami a objížděkami a poskytl jim lhůtu k uplatnění námitek a připomínek. V řízení žádný účastník řízení nevznesl námitky ani připomínky.

Silniční správní úřad se při rozhodování řídil následujícími dokumenty a listinnými důkazy:

- žádost
- harmonogram prací
- souhlas dotčeného orgánu – Policie ČR, Krajského ředitelství policie Středočeského kraje, ÚO Praha venkov - JIH, dopravního inspektorátu, z 23.02.2026 a 09.04.2026
- dopravně inženýrské opatření zpracované společností SEDOZ DZ s.r.o. a jeho korekce
- souhlasné vyjádření Krajské správy a údržby silnic Středočeského kraje, p.o., č. ev.: 10595/2026-KSÚS a č. j.: 987/26/KSUS/KHT/VOS z 20.02.2026
- souhlasné vyjádření Ředitelství silnic a dálnic s.p. z 20.02.2026 značka: RSD-29112/2026-1 s podmínkami
- opatření obecné povahy stanovení přechodné úpravy provozu vydané 13.04.2026 Městským úřadem v Říčanech pod č.j.: 133466/2026-MURI/OSAD a ev. č. 153989/2026
- opatřením obecné povahy stanovení přechodné úpravy provozu vydané 20.04.2026 pod č.j.: 055058/2026/KUSK-DOP/Bry Krajským úřadem Středočeského kraje, Odborem dopravy
- vyjádření organizátora dopravy (Regionální organizátor pražské integrované dopravy) z 05.03.2026 č.j.: ROPID/00850/26/Hof
- souhlas obce Mukařov
- souhlas Krajského úřadu Středočeského kraje, odboru veřejné mobility, jakožto dopravního úřadu ke změně trasy vedení autobusových linek z č.j.: 053346/2026/KUSK z 15.04.2026

- koordinační situace stavby

Po posouzení žádosti a předložených podkladů, na základě skutečností, které jsou mu známy, a po projednání s účastníky řízení, kterými jsou vlastníci pozemní komunikace, která má být uzavřena, a s vlastníky pozemních komunikací, po níž má být vedena objížďka, obce, na jejíchž zastavěném území má být povolena uzavírka a nařízena objížďka, dospěl zdejší silniční správní úřad k závěru, že omezení provozu je nutné (pro stavbu chodníku a parkovacích stání je nutno využít přilehlý jízdní pruh silnice) a povolit lze, a proto rozhodl tak, jak je uvedeno ve výroku tohoto rozhodnutí.

Ředitelství silnic a dálnic s. p. ve svém stanovisku vyslovilo s uzavírkou a vedením objížďné trasy souhlas s podmínkami. Silniční správní úřad podmínky týkající se osazení a provedení dopravního zapracoval do podmínek stanovení. Podmínce řízení provozu poučenými osobami vyhověl částečně, neboť dospěl k závěru, že v je účelné pro zajištění plynulosti provozu, ale zároveň ekonomicky pro žadatele únosné řídit provoz v době dopravních špiček v ostatní dobu postačí, když budou pracovníci řídit v okamžiku vytvoření kolony.

Splnění podmínky Krajské správy a údržby silnic Středočeského kraje, p. o., bylo ověřeno zdejším správním orgánem, dopravně inženýrské opatření bylo odsouhlaseno Policií ČR a Městským úřadem v Říčanech a to formou vydání stanovování přechodné úpravy provozu.

Při rozhodování zdejší silniční správní úřad dbal, aby omezení obecného užívání komunikace bylo na co nejkratší možnou dobu a pro účastníky silničního provozu znamenalo co nejmenší zásah. Proto bylo nařízeno obnovení obousměrného provozu na silnici č. I/2 mimo pracovní dobu a ve vymezené době bude provoz řízen poučenými osobami a nikoliv světelným signalizačním zařízením, jak navrhoval původní návrh. S ohledem na vytíženost silnice č. I/2 by při řízení provozu pouze světelným signalizačním zařízením v době dopravních špiček, kdy se odehrává podstatná většina přepravní potřeby, mohlo dojít k výrazným kolonám a až ke kolapsu provozu na silnici I/2 v daných úsecích. Křižovatku silnice č. I/2 a III/11314 nelze zprůjezdit vzhledem k charakteru stavebních prací na silnici č. III/11314 (překop vozovky), proto bude po celou dobu v místě křižovatky úplné vyloučení provozu. Dále správní orgán dbal, aby objížďka (resp. převedení provozu na neuzavřený jízdní pruh resp. pro napojení na silnici č. I/2 ze silnice III. třídy) byla řádně technicky zabezpečena příslušným dopravním značením. Objížďné trasy – po neuzavřeném jízdním pruhu silnice I/2, jsou způsobilé pro převedení provozu odkláněné dopravy a z hlediska dotčení práv třetích osob za únosné a neoptimálnější.

Silniční správní úřad zjistil, že uzavírkou budou dotčeny trasy linek veřejné hromadné autobusové dopravy, dochází k jejich změnám. Organizátor dopravy navrhl změny tras hromadné veřejné autobusové dopravy svým stanoviskem z 05.03.2026 č.j.: ROPID/00850/26/Hof. Dopravní úřad vydal 24.03.2026 souhlas č.j.: 034362/2026/KUSK se změnou tras a to na základě výše uvedeného stanoviska organizátora dopravy. Silniční správní úřad převzal do svého rozhodnutí objížďné trasy pro vedení linek autobusů. Silniční správní úřad dále zjistil, že uzavírkou budou dotčeny autobusové zastávky, které musely být zrušeny bez náhrady, případně bude autobusová zastávka přemístěna. I zde silniční správní úřad převzal stanovisko organizátora dopravy.

#### **Poučení**

Proti tomuto rozhodnutí lze podat do 15 dnů od jeho oznámení odvolání k Ministerstvu dopravy, nábr. L. Svobody 12, Praha 1, podáním u Krajského úřadu Středočeského kraje, Odboru dopravy. Odvolání proti tomuto rozhodnutí nemá podle § 24 odst. 4 zákona

o pozemních komunikacích odkladný účinek. Podle ust. § 24 odst. 1 zákona o pozemních komunikacích nemá nikdo nárok na náhradu případných ztrát, jež mu vzniknou v důsledku uzavírky nebo objížďky.

Orgány Policie ČR mají právo kontroly a předložení dalších podmínek zajišťujících bezpečnost a plynulost silničního provozu.

Ing. Martina Brychtová  
odborná referentka silničního hospodářství

**Obdrží:**

Účastníci řízení – datovými schránkami

- Obec Mukařov, Příčná 11, 251 62 Mukařov, prostřednictvím doručení zmocněnci společnosti SEDOZ DZ s.r.o., Primátorská 296/38, 180 00 Praha 8 – Libeň, DS: mrr9x73
- Ředitelství silnic a dálnic s. p., Správa Praha, Čerčanská 2023/12, 140 00 Praha 4 – Krč, DS: zjq4hz
- Obec Mukařov, Příčná 11, 251 62 Mukařov, DS: qyvaxdz
- Krajská správa a údržba silnic Středočeského kraje, příspěvková organizace, Zborovská 11, 150 21 Praha 5, DS: a6ejgmx
- Obec Svojetice, Na Kopci 14, 251 62 Svojetice, DS: 39aakyt
- Obec Tehovec, Tehovecká 22, 251 62 Tehovec, DS: ysqawuc

Dotčené orgány státní správy:

- Krajské ředitelství policie Středočeského kraje, územní odbor Praha venkov - JIH, dopravní inspektorát, Masarykovo nám. 708, 251 64 Mnichovice, DS: 2dtai5u
- Městský úřad Říčany, odbor správních agend a dopravy, silniční správní úřad, Masarykovo nám. 53/40, 251 01 Říčany, DS: skjbfwd
- Krajský úřad Středočeského kraje, odbor veřejné mobility, oddělení veřejné dopravy, Zborovská 11, 150 21 Praha 5 – Zbraslav, interní doručení

Na vědomí:

- Ministerstvo dopravy, nábřeží Ludvíka Svobody 1222/12, 110 15 Praha 1, DS: n75aau3
- Hasičský záchranný sbor Středočeského kraje, DS: dz4aa73
- Záchranná služba Středočeského kraje, DS: wjmjahj
- Regionální středisko vojenské dopravy Hradec Králové, DS: hjyaavk
- Regionální organizátor pražské integrované dopravy (ROPID), Rytířská 406/10, 110 00 Praha 1, DS: ku79q7n
- Integrovaná doprava Středočeského kraje, příspěvková organizace, Sokolovská 100/94, 186 00 Praha 8, DS: pdrwknv
- ARRIVA CITY s.r.o., U Stavoservisu 692/1b, 108 00 Praha 10, DS: xni96j8
- ČSAD POLKOST, spol. s r.o., náměstí Smiřických 16, 281 63 Kostelec nad Černými lesy, DS: 8g4xnbd
- JSDI – centrální evidence uzavírek