

# MĚSTSKÝ ÚŘAD ŘÍČANY

odbor - Stavební úřad

Melantrichova 2000, 25101 Říčany, tel. 323 618 211

---

SPIS. ZN.: 47710/2020/Pl.  
Č.J.: 128574/2020-MURI/OSÚ/00021  
VYŘIZUJE: Bc. Plzáková Lenka  
TEL.: 323 618 138  
E-MAIL: lenka.plzakova@ricany.cz  
  
DATUM: 2.6.2020

## ROZHODNUTÍ ÚZEMNÍ ROZHODNUTÍ

### Výroková část:

Stavební odbor Městského úřadu Říčany, jako stavební úřad příslušný podle § 13 odst. 1 písm. c) zákona č. 183/2006 Sb., o územním plánování a stavebním řádu (stavební zákon), ve znění pozdějších předpisů (dále jen "stavební zákon"), v územním řízení posoudil podle § 84 až 90 stavebního zákona žádost o vydání rozhodnutí o umístění stavby nebo zařízení (dále jen "rozhodnutí o umístění stavby"), kterou dne 3.3.2020 podala

**ČEZ Distribuce, a. s., Lenka Chladová - pracoviště Příbram, IČO 24729035, Teplická 874/8, 405 02 Děčín, kterou zastupuje Elmoz Czech, s.r.o., IČO 47544929, Černoleská 2326, 256 01 Benešov**

(dále jen "žadatel"), a na základě tohoto posouzení:

- I. Vydává** podle § 79 a 92 stavebního zákona a § 9 vyhlášky č. 503/2006 Sb., o podrobnější úpravě územního rozhodování, územního opatření a stavebního řádu

### **rozhodnutí o umístění stavby**

### **nová kabelová přípojka NN pro parc.č. 161/66 - Svojetice**

(dále jen "stavba") na pozemku parc. č. 161/45 (orná půda), parc. č. 161/46 (ostatní plocha), parc. č. 161/63, parc. č. 161/65, parc. č. 161/66 v katastrálním území Svojetice.

Druh a účel umísťované stavby:

- Stávající kabelové vedení NN, 1-AYKY-J 3x120+70mm<sup>2</sup> vedoucí mezi TS\_PY\_4659 a P3 bude u pozemku parc. č. 161/45 přerušeno, přes 2 kabelové spojky naspojováno a smyčkou zataženo novým kabelem 1-AYKY-J 3x120+70mm<sup>2</sup> do nové pojistkové skříně SS200/NKE1P-C (SJZ:X70). Nová pojistková skříň bude umístěna na rozhraní pozemků parc. č. 161/66 a parc. č. 161/65.
- Stávající sítě, jejich souběh a křížení, bude řešeno dle platné normy ČSN 73 6005.
- Pozemky dotčené stavbou budou upraveny do náležitého stavu, případně do stavu odpovídajícímu používání pozemku.

### **II. Stanoví podmínky pro umístění stavby:**

1. Stavba bude umístěna v souladu s grafickou přílohou rozhodnutí, která obsahuje výkres současného stavu území v měřítku katastrální mapy se zakreslením stavebního pozemku, požadovaným

- umístěním stavby, s vyznačením vazeb a vlivů na okolí, zejména vzdáleností od hranic pozemku a sousedních staveb.
2. Stavba bude umístěna na pozemku parc. č. 161/45, 161/46, 161/63, 161/65, 161/66 v katastrálním území Svojetice.
  3. Před zahájením stavebních prací zajistí stavebník provedení vytyčení stavby. Výsledky vytyčení musí být ověřeny oprávněným zeměměřičem.
  4. Před zahájením zemních prací je stavebník povinen zajistit vytyčení všech podzemních a nadzemních sítí, aby nedošlo k jejich případnému poškození a dodržení podmínek jednotlivých majitelů, příp. správců sítí.
  5. V případě souběhu nebo křížení podpovrchových, případně nadzemních sítí budou respektována veškerá ochranná pásma a příslušná ČSN 73 60 05 – prostorové uspořádání sítí technického vybavení. Při pokládce kabelů je nutno dodržet minimální krytí.
  6. Ve smyslu ustanovení zákona o památkové péči č. 20/87 Sb., ve znění zák. č. 242/1992 Sb., o státní památkové péči bude nutný základní výzkum provedený odbornou organizací. Skrývkou ornice a všechny zemní práce spojené s plochou staveniště je třeba od jejich zahájení sledovat kresebně, fotograficky i písemně dokumentovat. Mimo tyto práce je nutný další průzkum v případě, že budou skrývkou nebo jiným zásahem do terénu narušeny archeologické struktury. Na archeologický výzkum je nutno v dostatečném předstihu uzavřít smlouvu s oprávněnou organizací.
  7. Stavba bude dokončena do 2 let ode dne nabytí právní moci tohoto rozhodnutí.
  8. Bez kolaudačního souhlasu nesmí být stavba užívána. Stavebník zajistí, aby byly před započítím užívání stavby provedeny a kladně vyhodnoceny zkoušky a měření předepsané zvláštními právními předpisy.
  1. Stavba bude umístěna v souladu s grafickou přílohou rozhodnutí, která obsahuje výkres současného stavu území v měřítku katastrální mapy se zakreslením stavebního pozemku, požadovaným umístěním stavby, s vyznačením vazeb a vlivů na okolí, zejména vzdáleností od hranic pozemku a sousedních staveb.

Účastníci řízení, na něž se vztahuje rozhodnutí správního orgánu:

ČEZ Distribuce, a. s., Teplická 874/8, 405 02 Děčín

### **Odůvodnění:**

Dne 3.3.2020 podal žadatel žádost o vydání rozhodnutí o umístění stavby. Stavební úřad oznámil zahájení územního řízení známým účastníkům řízení, veřejnosti a dotčeným orgánům. Současně podle ustanovení § 87 odst. 1 stavebního zákona upustil od ústního jednání, protože mu byly dobře známy poměry v území a žádost poskytovala dostatečný podklad pro posouzení záměru, a stanovil, že ve lhůtě do 15 dnů od doručení tohoto oznámení mohou účastníci řízení uplatnit své námitky a dotčené orgány svá závazná stanoviska.

Stavební úřad v provedeném územním řízení přezkoumal předloženou žádost, projednal ji s účastníky řízení, veřejností a dotčenými orgány a zjistil, že jejím uskutečněním nejsou ohroženy zájmy chráněné stavebním zákonem, předpisy vydanými k jeho provedení a zvláštními předpisy. Umístění stavby je v souladu se schválenou územně plánovací dokumentací a vyhovuje obecným požadavkům na výstavbu.

Stavební úřad zajistil vzájemný soulad předložených závazných stanovisek dotčených orgánů vyžadovaných zvláštními předpisy a zahrnul je do podmínek rozhodnutí.

Stavební úřad rozhodl, jak je uvedeno ve výroku rozhodnutí, za použití ustanovení právních předpisů ve výroku uvedených.

### **Poučení účastníků:**

Proti tomuto rozhodnutí se lze odvolat do 15 dnů ode dne jeho oznámení k odboru územního plánování a stavebního řádu Krajského úřadu Středočeského kraje podáním u zdejšího správního orgánu.

Odvolání se podává s potřebným počtem stejnopisů tak, aby jeden stejnopis zůstal správnímu orgánu a aby každý účastník dostal jeden stejnopis. Nepodá-li účastník potřebný počet stejnopisů, vyhotoví je správní orgán na náklady účastníka. Odvoláním lze napadnout výrokovou část rozhodnutí, jednotlivý výrok nebo jeho vedlejší ustanovení. Odvolání jen proti odůvodnění rozhodnutí je nepřípustné.

Stavební úřad po dni nabytí právní moci územního rozhodnutí doručí žadateli stejnopis písemného vyhotovení územního rozhodnutí opatřený doložkou právní moci spolu s ověřenou grafickou přílohou, stejnopis písemného vyhotovení územního rozhodnutí opatřený doložkou právní moci doručí, jde-li o stavby podle § 15 nebo 16 stavebního zákona, také stavebnímu úřadu příslušnému k povolení stavby.

Rozhodnutí má podle § 93 odst. 1 stavebního zákona platnost 2 roky. Podmínky rozhodnutí o umístění stavby platí po dobu trvání stavby či zařízení, nedošlo-li z povahy věci k jejich konzumaci.

Bc.Lenka Plzáková o.č. 21 - opatřeno ověřeným elektronickým podpisem v. r.  
oprávněná úřední osoba - "otisk úředního razítka"

**Toto oznámení musí být vyvěšeno po dobu 15 dnů.**

Vyvěšeno dne: .....

Sejmuto dne: .....

Razítko, podpis orgánu, který potvrzuje vyvěšení a sejmutí oznámení.

**Poplatek:**

Správní poplatek podle zákona č. 634/2004 Sb., o správních poplatcích položky 17 odst. 1 písm. e) ve výši 1000 Kč.

**Obdrží:**

účastníci (doručenky)

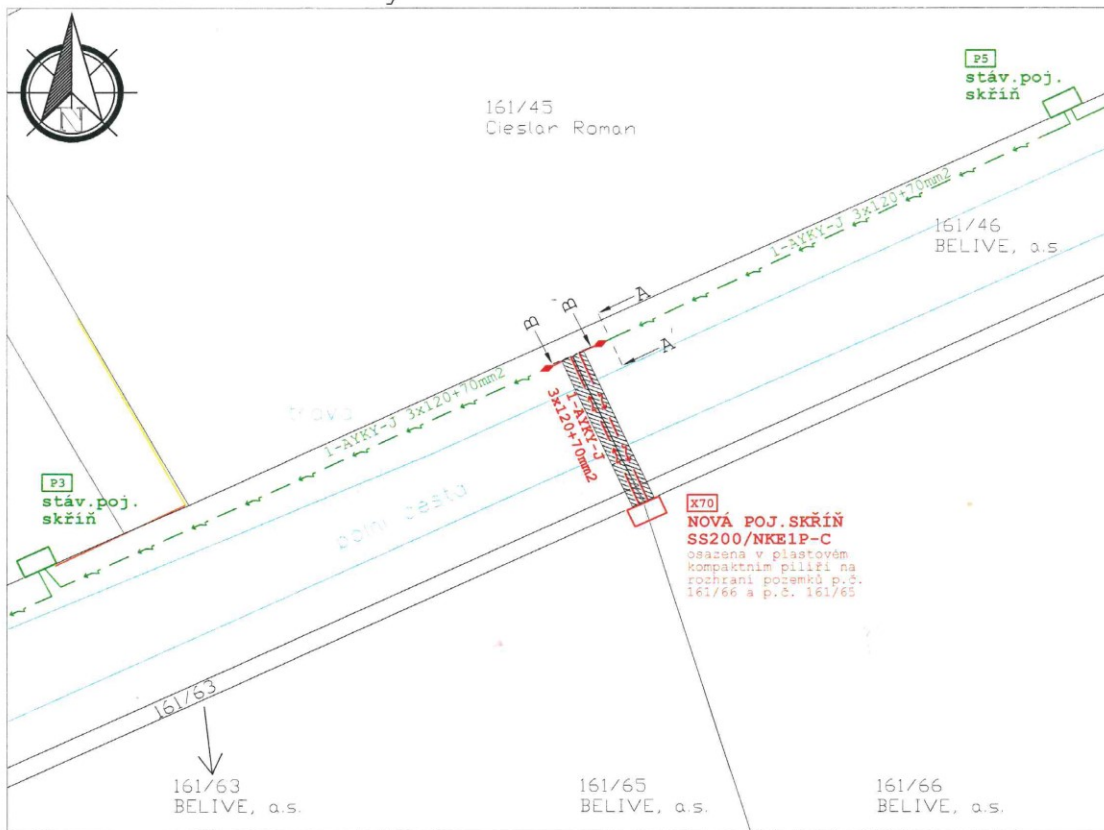
Elmoz Czech, s.r.o., IDDS: wgc3vtx

Obec Svojetice, IDDS: 39aakyt

BELIVE, a.s., IDDS: ew2c32p

Roman Cieslar, Myšlínská č.p. 147, Myšlín, 251 64 Mnichovice – veřejnou vyhláškou

# Situace stavby



# Jednopolové schéma zapojení a jištění

