



Evropská unie  
Evropský sociální fond  
Operační program Zaměstnanost

Svaz měst a obcí  
**SMO**  
ČESKÉ REPUBLIKY

# LADOVNÍK

číslo 2/2019  [www.laduv-kraj.cz](http://www.laduv-kraj.cz) / [facebook.com/LADUVKRAJ](https://facebook.com/LADUVKRAJ)

Nepravidelný občasník Ladova kraje – za přispění Evropské unie. Posilování administrativní kapacity obcí na bázi administrativní spolupráce. Užitečné informace pro obyvatele a firmy. Přehled o aktivitách, životě a veřejných službách. Tipy pro volný čas. Zajímavosti z regionu.



Foto: Roman Kus – Jetelové pole u Tehova



Foto: Blanka Růžičková - Mnichovice

Dobrovolný svazek obcí  
Ladův kraj  
informační rozcestník  
pro občany na webu a FB



## Kulturní akce

neustále aktualizovaný kalendář  
společenských akcí  
mikroregionu



## Sportovní akce

aktuální kalendář závodů,  
soutěží a klání s pozvánkami  
pro veřejnost



## Meziobecní projekty

informace o tom, co děje  
v obcích, volná místa a další  
důležitá sdělení



## Stezky a mapy

doporučení na zajímavé  
výlety a odkazy na turistické  
a cyklo trasy LK



## Chcete vědět, co se děje ve 24 obcích mikroregionu na jih od Prahy?

Pravidelně aktualizujeme web - rubriku „Kalendář akcí“:  
[www.laduv-kraj.cz/kalendar-akci-2/](http://www.laduv-kraj.cz/kalendar-akci-2/).

Denně zadáváme příspěvky a sdílíme aktuality z obcí:  
<https://www.facebook.com/LADUVKRAJ/>.

Pořádáte akci v některé z členských obcí?  
Je akce veřejně prospěšná a podporuje komunitní život v obci?  
Jedná se o nekomerční projekt?

Pošlete nám leták, plakát, fotografie, krátké video či jen informace a my podpoříme publicitu vaší akce!

Email: [akce.laduv-kraj@laduv-kraj.com](mailto:akce.laduv-kraj@laduv-kraj.com)

### V listopadu 2018 jsme založili na „facebooku“ skupinu LADUV KRAJ VE FOTOGRAFII.

Skupina má momentálně přes 100 členů a nadále roste. Každé pondělí vyhodnocujeme vždy jeden snímek, který je ohodnocen členy jako nejpopulárnější. Jsme rádi za originální foto, obrázky z vycházek, z vašich zahrad, apod.

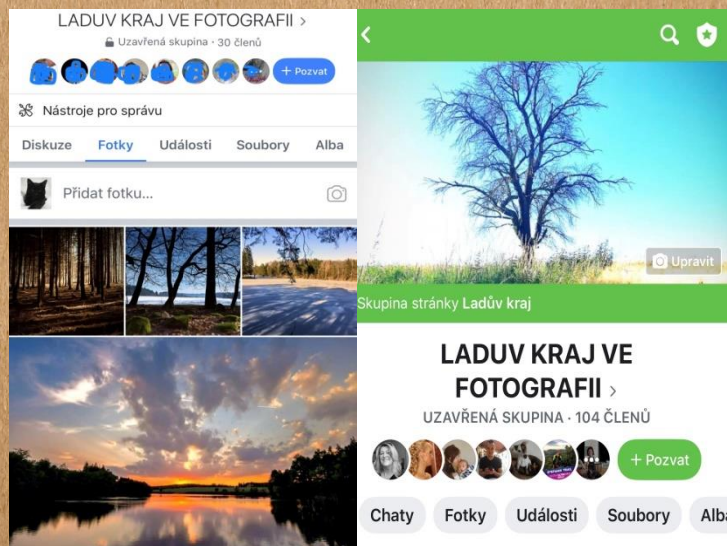
#### Všem přispěvatelům děkujeme!

Vítáme i nové členy! Skupina je uzavřená, je třeba se do ní přihlásit tak, že si její název zadáte na svém facebookovém profilu do vyhledávání, odpovíte na otázky a počkáte na přijetí do skupiny. Jinde než ve skupině nejsou obrázky ani vaše údaje zveřejňovány, pokud si to nepřejete. Pokud souhlasíte, rádi je naopak využijeme na web či propagaci.

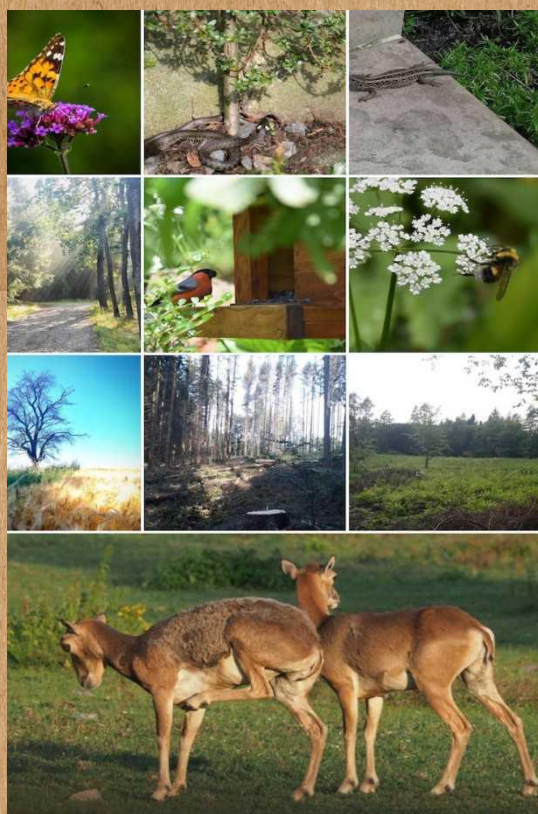
**Budeme rádi i za snímky pojaté jako tipy pro Ostatní na zajímavá místa, vyhlídky, apod.**

Pokud narazíte na zničené tabule či lavičky, dejte nám prosím vědět, svazek i touto cestou získává přehled o stavu stezek.

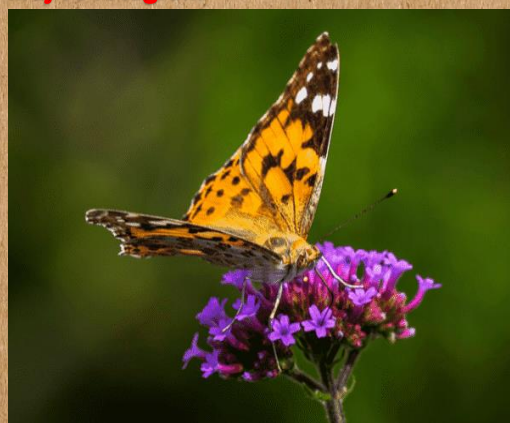
**Přijďte se! Potěšte se krajinou! Pomozte!**



Kalendář akcí na webu Ladova kraje



Autoři snímků – členové skupiny Laduv kraj ve fotografii



Autor foto – Martin Frouz

## Pohádkové Hrusice a pochod Cestou kocoura Mikeše se vydařily!

**Hrusice v květnu opět otevřely brány veřejnosti a turistům, konaly se tu dvě už tradiční akce.**

Pestrý program přilákal mnoho rodin s dětmi, turisty, cyklisty a další milovníky ladovských kreseb. Na startu pochodu **Cesta kocoura Mikeše** dostali lidé kartičku s mapou a kolonkami na razítka z dalších stanovišť a vydali se do Říčan, kde byli odměněni sladkostmi přímo na vlakovém nádraží. Trasu si můžete projít kdykoliv i vy, ukáže vám, kudy černý mluvící kocourek utíkal z domova, když Ševcovic babičce rozbil hrnek se smetanou. Během putování najdete na dvanácti zastaveních obrázky Josefa Lady a úryvky z knihy Mikeš.

Ti nejmladší uvítali atrakce v rámci **Pohádkových Hrusic**. Byla to procházka po obci s kvízem, kdy se hledaly odpovědi na pěti informačních tabulích s úryvky z Ladových knížek i jeho typickými obrázky. Podle pohádkové mapy (najdete ji na [www.laduvkraj.cz](http://www.laduvkraj.cz) v rubrice „Turistika a naše stezky“) se v Hrusicích můžete projít kdykoliv místy, kde stával rodný domek Josefa Lady, obecní pastouška, v níž u strýčka Malinovského bydlel kozel Bobeš, a jiná místa z děl rodáka a světově proslulého autora.

Byly nachystány i staročeské atrakce – závody trakařů, válení sudů, kutálení obruče a za odměnu malování hrníčků. Vše doprovázelo vystoupení **Ladova národopisného souboru** a bylo možno zdarma navštívit otevřený **Památník Josefa Lady a jeho dcery Aleny**.

Příští rok se bude konat už **15. pochod Cestou kocoura Mikeše**, a tak se chystá akce mnohem větší! Uskuteční se **30. 5. 2020!** Sledujte [www.laduv-kraj](http://www.laduv-kraj) a facebook.com/laduvkraj, kde budou zveřejněny podrobnější aktuální informace. Pravidelně na webu umístíme i pozvánky na jiné kulturní a společenské akce z okolí, takže se vyplatí je sledovat.



Ladův národopisný soubor



Závody trakařů



Válení sudů



Stanoviště Ladova kraje



Malování hrníčků

## Policie ČR referovala starostům o bezpečnosti

**Poslední květnový den byl v prostorách Mnichovického Infocentra vyhrazen setkání starostů se zástupci Policie ČR. Tématem byly bezpečnostní otázky v obcích a statistiky za uplynulé měsíce.**

Akce se zúčastnili zástupci patnácti obcí, které o aktuálních statistikách v oblasti kriminality a jiné trestné činnosti informovali plk. Mgr. Miroslav Havránek, vedoucí územního odboru služby kriminální policie a vyšetřování PČR a npor. Mgr. Petr Kůstka, vedoucí Obvodního oddělení Policie Říčany.

### **Statistika – krádeže v oblasti Praha – východ**

- **Klesá počet případů krádeží na stavbách, krádeží kovů i vykrádání chat.** Souvisí to s dobrou prevencí na straně občanů i pravidelnými hlídkami PČR.
- **Klesá počet krádeží vozidel,** vyskytuje se stále vloupání do aut. Nejvíce případů hlášeno z Říčan (11/loni 50) a Čestlic (9).
- **V sezoně dovolených a v letních měsících se ojediněle objevují případy krádeží v tzv. „spících domech“.** Domy jsou vykrádány přes noc za přítomnosti stávajících obyvatel, policisté apelují zvláště na otevřená okna v přízemí.

## Dopravní nehody v oblasti Praha – východ

- Klesá počet dopravních nehod s tragickými následky, loni jich bylo 10 a letos za stejné srovnatelné období dvě. **Obecně se však počet dopravních nehod zvyšuje.** Zaznamenána je nehodovost způsobená hlavně **nepozorností řidičů v důsledku používání mobilů.**
- Ubývá řidičů s alkoholem v krvi, avšak **narůstá počet osob řídících vozidlo pod vlivem omamných psychotropních látek.**

## Parkování

- Starostové vznesli dotazy ohledně problematiky vraků odstavených na komunikacích. Za vrak je považován vůz, který je technicky neschopný jízdy a nemá SPZ. Z komunikace je možno jej odstranit poté, co majitel dva měsíce nereaguje na výzvu k odstranění. Více info na [www.policie.cz/soubor/09-odstrvraku-pdf](http://www.policie.cz/soubor/09-odstrvraku-pdf).

## Měření rychlosti

Většina obcí má měření rychlosti vozidel v obcích vyřešeno. Tam, kde není, uvažují starostové o stacionárním úsekovém měření, jelikož to má pozitivní vliv na zpomalení provozu. PČR provádí, i přes personální deficit, měření na vytipovaných úsecích 3x týdně. Na požadavky obcí, aby se u nich rychlost měřila, reaguje PČR, ale ne vždy to lze učinit obratem.

## Lesní cesty

Stejně tak nemůže PČR neustále hlídat provoz na lesních cestách, kde provoz podléhá Lesnímu zákonu a vjezd do lesů je motorovým vozidlům zakázán. Reaguje však na upozornění občanů a apeluje na respektování zákazů vjezdu. Motorkářům navrhuje tipy na cesty vhodné pro terénní motorky a čtyřkolky. Jsou např. na [www.motorkari.cz](http://www.motorkari.cz) a [www.quadmania.cz](http://www.quadmania.cz).

## Jiné

**Neoprávněné vypouštění žump** – nepovolená vypouštění žump a jímek je v kompetenci Vodoprávního úřadu v Říčanech. Hlaste přestupky přímo tam.

**Přibývá případů trestné činnosti páchané v kyberprostoru**, také proto má PČR preventivní program „Kraje pro bezpečný internet“ ([www.kpbi.cz](http://www.kpbi.cz)) a nabírá do svých řad specialisty na tuto problematiku.

**[Policie České republiky, Krajské ředitelství Středočeského kraje neustále nabírá do svých řad posily. Více informací na https:// nabor.policie.cz.](https://nabor.policie.cz)**



Fotografie ze setkání starostů se zástupci PČR. Děkujeme Turistickému informačnímu centru Mnichovice ([ic.mnichovice.info](http://ic.mnichovice.info)) za poskytnutí prostor.

## Setkání starostů v obci Mirošovice

Svazek Ladova kraje zorganizoval pro starosty společnou informační schůzku. Tentokrát se konala v Mirošovicích, kde všechny přijal Tomáš Zvěřina starosta Mirošovic. Seznámil blíže účastníky s obcí, jejími dokončenými projekty a dalšími záměry. Zástupci „ladovských“ vesnic současně schůzku využili ke vzájemnému informování o dění v obcích navzájem, k předávání zkušeností a diskusi nad tématy, která jsou pro ně aktuálně důležitá.

Akce proběhla formou komentované procházky. Sraz byl před restaurací U Císaře, kde naproti je nové hřiště na pengue a jedna jamka na cvrnkání kuliček. Podél opravené požární nádrže se šlo dál přes fotbalové hřiště až na západ obce k revitalizovanému Štičímu rybníku. Na jeho břehu je vystavěné nové „workoutové“ hřiště a naproti je volnočasový areál. Lze si zde zahrát tenis, kopanou, basketbal, volejbal nebo ping pong. Je tu lezecká stěna i hřiště pro nejmenší.

**Mirošovice leží na cyklistické trase 0020 a nejsou jen 21 sjezdem z dálnice D1, ale i moderní a zelenou obcí, která stojí za návštěvu.**

Toto setkání starostů není první ani poslední, další proběhne na podzim v Hrusicích. Dočtete se o něm určitě v dalším vydání Ladovníku. Panu starostovi Mirošovic Tomáši Zvěřinovi ještě jednou děkujeme za pozvání a milou společnost.



Hřiště na petanque a jamkou na cvrnkání kuliček



Starosta Mirošovice T. Zvěřina na workoutovém hřišti



Opravená požární nádrž s upraveným malým parkem



Volnočasový areál s hřištěm pro děti



Revitalizovaný Štičí rybník



Zástupci obcí svazku Ladova kraje v Mirošovicích

## **Budeme podporovat rozvoj lokální ekonomiky - nová aktivita**

**V rámci nového projektu Svazu měst a obcí vytváří svazek Ladův kraj databázi řemeslníků, drobných živnostníků, služeb, lokálních menších firem, výrobců potravin, apod.**

**Jedná se o aktivitu, která by měla přispět ke zpřehlednění nabídky dostupných provozoven a firem na území Ladova kraje.**

**Pokud se vás dané téma týká, přihlaste se nám a budete do této databáze zařazeni. Seznam vzniká jako zdroj informací pro obce i pro občany.**

**Kontaktujte nás na mail: [akce.laduv-kraj@laduv-kraj.cz](mailto:akce.laduv-kraj@laduv-kraj.cz).**

**Děkujeme!**



**Autor foto – Banka Růžičková, snímek z Mnichovic**

## V Ladově kraji se v létě natáčely Cyklotoulky

V průběhu léta jste mohli na stezkách v přírodě Ladova kraje vidět televizní štáb se dvěma moderátory na kolech. Eva Brodnianská a Stanislav Bartůšek točili druhý díl Cyklotoulek z Ladova kraje. První díl z loňska můžete shlédnout na [www.laduv-kraj.cz](http://www.laduv-kraj.cz), náš facebook, případně [www.cyklotoulky.cz](http://www.cyklotoulky.cz).

**Vysílání nových Cyklotoulek z Ladova kraje:**

ČT 2 - sobota 7. 9. v 09:00

ČT 2 - sobota 7. 9. v 09:00

**Opakování**

ČT Sport - úterý 10. 9. ve 12:10

ČT Sport - čtvrtek 12. 9. v 05:30

ČT Sport - pátek 13. 9. v 11:50

**Natáčelo se v Kališti, Ondřejově, Hrusicích, Mirošovicích, Senohrabech, Mnichovicích a Černých Voděradech, zkrátka v obcích, které stojí za to navštívit.**

**Hrusice** jsou srdcem Ladova kraje, leží sice na jižní hranici s mikroregionem Posázaví, ale jako rodiště Josefa Lady jsou symbolem celé oblasti. Odměnou za návštěvu této malé vesničky vám bude prohlídka Památníku J. Lady, občerstvení v umělcově zamilované hospůdce U Sejků a pět panelů s výjevy z Ladových pohádkových knížek. **Vedou zde cyklostezky Hrusický okruh (24,5km) a okružní stezka Krajem J. Lady (76km), jejichž popisy naleznete na „ladovském“ webu.**

**Krásný okruh vede Voděradskými bučinami (16 nebo 18,5km), který je známější na Říčansku.** Přílehlá obec **Černé Voděrady** má zajímavou trojúhelníkovou náves a pomník s bustou Boženy Němcové. Je pojmenována po hustých černých lesech, které se v okolí vyskytují. V minulosti to bylo místo s množstvím milířů, tedy velkých hranic dřeva, ve kterých se pomalým spalováním vyrábělo hnědé uhlí. Místní naučná stezka patří k jedné z prvních v Čechách.

**Pro cyklisty může být zajímavá odbočka v úseku cyklotrasy 0023 do Louňovic k lomu Kaménka.** Kámen odtud byl použit ke stavbě Národního divadla. A pokud byste měli náladu se vykoupat nebo si dopřát jen občerstvení, zastavte se určitě **na přírodním koupališti Vyžlovka.** Cyklotrasa vede většinou krásným a klidným prostředím po zpevněných mírně zvlněných cestách vhodných i pro rodiny s dětmi.

**Velkou výhodou „ladovských“ turistických i cyklistických tras je existence železniční trati z Prahy do Benešova, kde se dá lehce cestovat i s kolem. Z mnoha nádraží na trati jsou cyklotrasy navíc přímo vedeny. Pokud chcete šlapat do pedálů, pak se vydejte po trase 0020 přes Strančice z Říčan do Senohrab.**

V **Senohrabech** v létě oceníte možnost občerstvení, ale hlavně koupání u soutoku Mnichovického potoka se Sápravou na Senohrabské plovárně. V sousedství říčních lázní a přívozu je letní bistro Baštírna a nad ním se tyčí zřícenina hradu Zlenice zvaného Hláška, kterou znáte z kreseb právě Josefa Lady.

**Na cyklistické trati 0020 leží i Mirošovice, nejsou jen 21 sjezdem z dálnice D1, ale i moderní a zelenou obcí.** Západní část zdobí revitalizovaný Štičí rybník s novým „workoutovým“ hřištěm na břehu.

**Cestou zpátky do Říčan se zastavte v Mnichovicích, kde mají zajímavé náměstí postavené do kopce, nad nímž ční Kostel Narození Panny Marie.** V červnu se tu každoročně koná Mnichovické kramaření - charitativní bazar. Ve sportovním areálu Šibeniční vrch se v červnu koná běžecký závod Mnichovická běhna a v říjnu Pivní slavnosti po vzoru Oktoberfestu. V září se v obci koná dvoudenní Mariánská pouť a pochod „Po stopách kocoura Mikeše“. Podle zvolené trasy můžete jít do Hrusic, Mnichovic, Ondřejova a Senohrab. **Cyklotrasy, které vedou přes tyto obce, naleznete v rubrice Cykloturistika na [www.laduv-kraj.cz](http://www.laduv-kraj.cz), kde je k vidění i první díl Cyklotoulek z našeho kraje ([www.cyklotoulky.cz](http://www.cyklotoulky.cz)).**

**Přejeme vám pohodové výlety za poznáním, ať už to bude na kole, vlakem či pěšky!**



## Fotoreportáž z natáčení Cyklotoulek



[www.cyklotouky.cz](http://www.cyklotouky.cz)



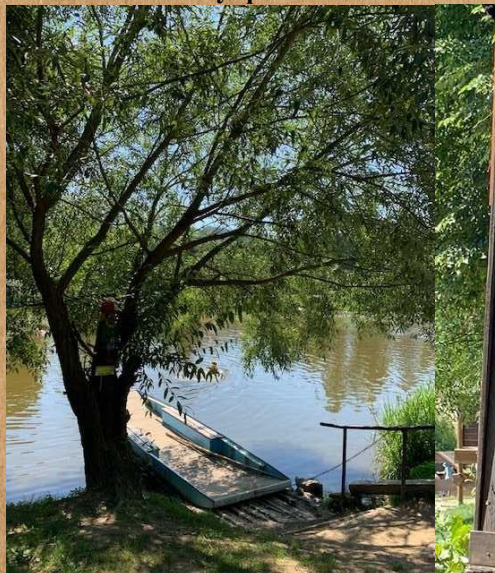
Informační tabule v Senohrabech



Kaliště- Lensedly- památkově chráněná stavení



Viadukt v Senohrabech



Prívoz v říčních lázních Senohraby



Soška kocoura Mikeše v Hrusicích



Šibeniční vrch a starostka Mnichovic Petra Pecková



Pavel Suchan z Hvězdárny v Ondřejově



Astronomická observatoř – Pavel Suchan



Jízda kolem hrusické restaurace „U Sejků“

## Veřejná sbírka

**Už od ledna běží naše veřejná sbírka, která potrvá celý rok.  
Předem všem děkujeme za každou darovanou korunu!**

Nejdelší stezce - **Krajem Josefa Lady** je letos přes 10 let, podepsal se na ní zub času a žádá si rozsáhlejší opravy. Mají být renovovány odpočinkové zóny a vyhlídkové body s lavičkami, informačními tabulemi i mj. pro stezku Krajem Josefa Lady typické kytíčkové značení, což si vyžádá nemalé finanční prostředky i hodně práce.

Dárci mohou přispět jakoukoliv finanční částkou na účet Ladova kraje.

**Číslo účtu: 107 - 1172230237/0100 (Komerční banka).**

Každý příspěvek je užitečný – například za 80 Kč lze pořídit čtyři reflexní značky.

Pomoci mohou jednotlivci, místní i jiné organizace a firmy. Na přání vystavíme **potvrzení o daru** pro daňové účely. Všechny dárci pozveme na otevření obnovené stezky. Nejštědřejší dárci s jejich souhlasem zveřejníme na webu [www.laduv-kraj.cz](http://www.laduv-kraj.cz) či na FB - [facebook.com/LADUVKRAJ](https://www.facebook.com/LADUVKRAJ).

**Děkujeme!**

## Fotosoutěž

Ke konci se chýlí fotosoutěž, kterou jsme vyhlásili pro příznivce kultury, sportu, přírody a focení. Posílat snímky můžete ještě do Vánoc!!!

Soutěž jsme nazvali

### ČTYŘI ROČNÍ OBDOBÍ v krajině Josefa Lady

Stačí poslat fotografii ve velikosti náhledu na e-mail: [akce.laduv-kraj@laduv-kraj.cz](mailto:akce.laduv-kraj@laduv-kraj.cz) s uvedením jedné kategorie: **jaro, léto podzim, zima** a s popisem místa, obce či lokality.

Více informací o soutěži na našich webových stránkách

[www.laduv-kraj.cz](http://www.laduv-kraj.cz).

Těšíme se na vaši účast ve fotosoutěži a vaše fotografie!

### Plakát k fotosoutěži Ladova kraje

### Ilustrační obrázek Čtyři roční období

[www.malujes.cz](http://www.malujes.cz)

○ svazek obcí LADŮV KRAJ ○ MAP – Vzdělávání v ORP Řičany ○ MAS Říčansko

vyhlašují pro rok 2019

grafickou soutěž

### ČTYŘI ROČNÍ OBDOBÍ v krajině Josefa Lady



Fotíte rádi krajinu a přírodu? Posílejte nám po celý rok své fotografie do následujících kategorií:

🌿Ladovské jaro 🌿Ladovské léto 🌿Ladovský podzim 🌿Ladovská zima

- Soutěžit můžete s jednou až čtyřmi fotografiemi, do každé kategorie posílejte vždy jen jednu! Maximální počet od jednoho autora jsou tedy čtyři fotografie.
- Vaše snímky prosím zasílejte pouze ve zmenšeném formátu. O fotografie maximální velikosti v kvalitě pro tisk požádáme autory vždy adresně.
- V každé kategorii vyhodnotíme tři nejlepší fotografie, z nichž připravíme kolekci 12 obrázků ze čtyř ročních období. Z té vytvoříme kalendář Ladova kraje a díla vystavíme na veřejné výstavě, samozřejmě s uvedením jmen autorů fotografií.
- Přihlášením fotografie do naší soutěže stvrzujete, že jste autorem fotografie a na dílo se nevztahuje žádné právo třetí strany. Zasláním fotografie v tiskové kvalitě dáváte souhlas k jejímu zveřejnění a následnému publikování zdarma na stránkách [www.laduv-kraj.cz](http://www.laduv-kraj.cz), na facebookovém a instagramovém profilu Ladova kraje, a v dalších propagačních materiálech Ladova kraje a pořádajících organizací.
- Fotografie vítězů bude Ladův kraj zveřejňovat se jmény autorů snímků, tudíž zasláním projevujete i souhlas se zveřejněním těchto údajů.
- Oceněním pro vybrané fotografy bude kromě vystavení děl také Ladův kalendář a poukaz na večeři pro 2 osoby do partnerské restaurace v našem regionu a další pěkné ceny z MAP Vzdělávání a MAS Říčansko.
- Fotografie ve velikosti náhledu posílejte v průběhu roku až do 24. prosince 2019 na adresu: [akce.laduv-kraj@laduv-kraj.cz](mailto:akce.laduv-kraj@laduv-kraj.cz) s uvedením kategorie: jaro, léto podzim, zima a s popisem místa, obce či lokality, kde byl snímek pořízen. Nezapomeňte uvést váš kontakt pro případ, že bychom Vás chtěli zpětně kontaktovat.

Těšíme se na Vaše obrázky Ladovských ročních období z našeho kraje!



## Začal 4. ročník seriálu běžeckých závodů – Pohár Ladova kraje

4. ročník – 2019/2020



Už počtvrté je tady seriál jedinečných amatérských běžeckých závodů pro sportovní běžce i pro širokou veřejnost, které jsou zasazeny do přírodního terénu malebného kraje, rozkládajícího se mezi Prahou a Sázavou.

### Co je to Pohár Ladova kraje?

Jedná se o seriál 8. běžeckých závodů, které se konají vždy od září do června. Závodí se na trasách, vedoucích malebnou přírodou a každý závod je trochu jiný, různě obtížný s odlišným terénem i koncepcí. Každý si může vybrat, stačí se podívat na webové stránky, kde naleznete odkazy na všechny jednotlivé závody s informacemi a registračními pokyny.

### Kdo se může přihlásit?

Závodů se mohou účastnit dospělí i děti, stačí si správně vybrat svou kategorii. Možná, že právě pestrost jednotlivých závodů dokáže některé milovníky běhu zaujmout a bude pro ně výzvou. Je dobré, občas vyzkoušet něco nového.

### Kde se běží?

Pohárové závody se běží v Říčanech, Struhařově, Štíříně, Senohrabech, Pyšelích, Mnichovicích a od 4. ročníku také v Hrusicích. Držíme palce všem organizátorům, ať se jim závody vydaří.

Sledujte Pohár Ladova kraje na <http://www.laduv-kraj.cz/pohar-ladova-kraje/>,  
<http://www.facebook.com/poharLadovakraje/>.



## Startuje 4. ročník!

Běhají dospělí i děti.  
Vezměte celou rodinu!

Přihlaste svůj  
sportovní oddíl!



### Seznam běhů - 2019/2020

—	Hrusický dobroběh.....	21. 9. 2019
—	Lesní běh Říčany.....	19.10. 2019
—	Mikulášský lesní běh.....	7.12. 2019
—	Jarní běh U kanálu.....	16. 4. 2020
—	Pyšelský kopeček.....	25. 4. 2020
—	Běh Krásné vyhlídky.....	1. 5. 2020
—	Štířínský kros.....	16. 5. 2020
—	Mnichovická běhna.....	7. 6. 2020

[www.laduv-kraj.cz/pohar-ladova-kraje/](http://www.laduv-kraj.cz/pohar-ladova-kraje/)  
[facebook.com/poharLadovakraje/](http://facebook.com/poharLadovakraje/)

## Stezky Ladova kraje – mapy, tipy na zajímavá místa a průběžné obnovování mobiliáře

Dobrovolný svazek obcí nejen spravuje, ale také informuje o svých turistických a cyklostezkách. Pravidelně doplňuje mapy a informační letáky s tipy na výlety a zajímavá místa do Informačních center a jiných kulturních a společenských institucí v Ladově kraji. Doporučení na vhodné výlety v daném ročním období pro cyklisty, rodiče s dětmi či seniory zveřejňujeme prostřednictvím lokálních tiskovin a zpravodajů. Místa odpočívek, vyhlídek s lavičkami a tabulemi na stezkách budou postupně renovována v novém jednotném stylu.

 Projděte nebo proběhněte stezky a projed'te cyklotrasy obrazově na [www.cyklotoulky.cz](http://www.cyklotoulky.cz).  
[www.cyklotoulky.cz/cyklotoulky/stredocesky-kraj/mikroregion-laduv-kraj](http://www.cyklotoulky.cz/cyklotoulky/stredocesky-kraj/mikroregion-laduv-kraj)

### **Místní nebo naučné stezky:**

<b>Krajem Josefa Lady</b>	77 km dlouhá okružní trasa našimi obcemi značená červeným květem. Vede zatím jednosměrně z Hrusic do Říčan, a to přes obce Mnichovice, Struhařov, Klokočnou, Tehov, Světice. Měří 21 km.
<b>Mikešova stezka</b>	20 km trasa v ose turistických značek (bez vlastního symbolu). Vede z Mirošovic přes Velké Popovice, Kostelec u Křížků do Kamenice.
<b>Ringhofferova stezka</b>	Hrusický okruh pro děti a milovníky tvorby Josefa Lady. Úchvatné výhledy do kraje ze stezky vedoucí z Klokočné přes Struhařov do Mnichovic.
<b>Pohádkové Hrusice</b>	Vede ze Senohrab kolem Sázavy, kde vystoupá do Kališť a Ondřejova. Seznámí s historií lámání a opracování kamene v okolí obcí Struhařov, Svojetice, Louňovice, Mukařov.
<b>Krásné vyhlídky I</b>	Naučná stezka převážně lesy v okolí Říčan.
<b>Vodnické vycházky</b>	Nádherná stezka chráněnými bučinami v dosahu obcí Černé Voděrady, Louňovice, Zvánovice, Struhařov.
<b>Po stopách kameníků</b>	Místní stezka v délce 3km vedoucí polesím u obcí Tehovec, Tehov, Klokočná, Svojetice seznamuje s typy lesa a způsoby lesního hospodaření.
<b>Říčansko</b>	Místní stezka 6km (2)km dlouhá o vývoji lokalit.
<b>Voděradské bučiny</b>	Místní stezka 1200m dlouhá s kvízy a herními prvky pro děti.
<b>Kolem Klokočné</b>	
<b>Historie Louňovic a okolí</b>	
<b>Kunickou přírodou-Berchtold</b>	

### **Cyklotrasy a cyklostezky vedoucí přes náš region:**

- čísla dálkových cyklotras: 1, 11, 19,
- nadregionální cyklotrasy: 20, 23, 24, 25, 26, 27, 28, 29, 30, 31, 65,
- místní kratší cyklotrasy 8100, 8173, 8174, 8205, 8217, 8218.



**Autor foto – Jiřina Pokorná**

## DOPORUČUJEME zajímavosti - pamětihodnosti - rozhledy

člen svazku, obec	obecní weby	zajímavosti z obce
<b>Černé Voděrady</b>	<a href="http://www.cernevodery.cz">www.cernevodery.cz</a>	Voděradské bučiny, trojúhelníková náves, dřevěná zvonička, pomník B.Němcové, 1954 při letecké havárii zde nouzově přistálo letadlo maďarských aerolinií.
<b>Čestlice</b>	<a href="http://www.cestlice-obec.cz">www.cestlice-obec.cz</a>	V r. 1227 uvedena obec jako Čestlice, kostel sv. Prokopa a socha sv. Václava, pod pomníkem hrdinů 1. světové války jsou uloženy nalezené ostatky pravděpodobně ze slovanského hradistiže z 9. století, Aquapark, Funpark Žirafa, zazeleněná stezka k pivovaru do Nupak.
<b>Hrusice</b>	<a href="http://www.obec-hrusice.cz">www.obec-hrusice.cz</a>	Místa dětství J. Lady, Památník - muzeum Josefa Lady a jeho dcery Aleny, kostel s románským ústupkovým portálem, pět panelů - místní naučné stezky.
<b>Kaliště</b>	<a href="http://www.kaliste.eu">www.kaliste.eu</a>	Památková zóna Lensedly, Kaliště-Poddubí - stezka kolem Sázavy.
<b>Kamenice</b>	<a href="http://www.obeckamenice.cz">www.obeckamenice.cz</a>	Zámek a park Štířín - omezeně přístupný, bývalý zámeček rodiny Ringhofferů - nepřístupný, hrobka rodiny Ringhofferů - omezeně přístupná, Štířinské studánky, rozhledna Ládví, Struhařovský rybník.
<b>Klokočná</b>	<a href="http://klokocna.eu">http://klokocna.eu</a>	Památník Smíření, náves s klokočím, tramská osada Údolí raků, výhledy z Krásných vyhlídek – když je dobrá viditelnost, lze dohlédnout až na Blaník.
<b>Kostelec u Křížků</b>	<a href="http://www.kostelecukrizku.cz">www.kostelecukrizku.cz</a>	Kostel a rotunda sv. Martina ze 12. století, židovský hřbitov, veřejnosti nepřístupná lesní obora Březka s muflony a daňky, Kostelecký chovný rybník.
<b>Kunice</b>	<a href="http://www.kunice.cz">www.kunice.cz</a>	Kostelík sv. Máří Magdalény, zámek Berchtold s muzeem.
<b>Louňovice</b>	<a href="http://www.lounovice.cz">www.lounovice.cz</a>	Lom Kaménka - základní kámen ND, Kamenický skanzen, Voděradské bučiny, začíná zde kaskáda jevanských rybníků.
<b>Mirošovice</b>	<a href="http://www.mirosovice.cz">www.mirosovice.cz</a>	Sportovní a volnočasový areál u Štíčího rybníka, nový rybník u OÚ.
<b>Mnichovice</b>	<a href="http://www.mnichovice.info">www.mnichovice.info</a>	Kostel Narození Panny Marie, Husův sbor, morový sloup na náměstí, barokní socha sv. Jana Nepomuckého na Jánském nám., Horní - Zittův mlýn z r. 1600, Štefánikova mohyla na Šibeničkách, misijní kříž, kříž na mostě, kříž na rozcestí Struhařov - Myšlín, Božkovský kříž, kříž na Vráži na paměť M. Nenadála, kterého přejelo splašené spřežení, Žižkův dub na Myšlíně, který je starý několik set let, kanadský topol vysazený r. 1865, Božkovské jezírko.
<b>Mukařov</b>	<a href="http://www.mukarov.cz">www.mukarov.cz</a>	Kostel Nanebevzetí Panny Marie, výletní a víkendové místo, Žernovka - bývalé lomy na žulové mlýnské kameny.
<b>Nupaky</b>	<a href="http://nupaky.info">http://nupaky.info</a>	Zmizelá tvrz, naposledy zmiňována r.1651. Dnes je v obci jen zvonička a lokální pivovar.
<b>Ondřejov</b>	<a href="http://www.obecondrejov.cz">www.obecondrejov.cz</a>	Hvězdárna AV ČR, kostel sv. Šimona a Judy, barokní domy a statky, socha sv. Ondřeje a sv. Jana Nepomuckého na náměstí, vila a hrob Eleonory Ehrenbergové (první Mařenky z Prodané nevěsty), památné lípy, smírčí kámen, kde se dva žebřáci poprali o vyžebnaný chléb, rozvaliny v lese zaniklé obce Kunětín, nádherné rozhledy do krajiny.
<b>Říčany</b>	<a href="http://info.ricany.cz">http://info.ricany.cz</a>	Zřícenina hradu z doby přemyslovské, kostel sv. Pavla a Petra, zámeček Olivovna - dnes dětská léčebna, Mariánský sloup, koupaliště Jureček, Novozámecký rybník s půjčovnou lodiček, rybník Marvánek s grilovacím místem a pláží, kostel sv. Václava v Jažlovicích, zvonička na návsi v Radošovicích.
<b>Senohraby</b>	<a href="http://www.senohraby.cz">www.senohraby.cz</a>	Hláška Zlenice, prvorepublikové vily, torzo skokanského můstku, kaple, plovárna u řeky Sázavy.
<b>Struhařov</b>	<a href="http://www.struharov.cz">www.struharov.cz</a>	Název Struhařov (u Mnichovic) od struhání šindelů, nedaleké Voděradské bučiny, Hliněný rybník - komunitní a dětský park s občerstvením.
<b>Světlá</b>	<a href="http://www.obecsvetice.cz">www.obecsvetice.cz</a>	V okolí se daří množství jedlí bělokorych, což vypovídá o čistotě ovzduší. Meziobecní stezka do Tehova, Světlická hájovna Říčanského muzea.
<b>Svojetice</b>	<a href="http://svojetice.cz">http://svojetice.cz</a>	Podkova na znaku obce odkazuje na výpravu zbrojného rejtárka proti Turkům, která se v obci připomíná v 17.století. Chov koní je pro obec charakteristický i v současnosti.
<b>Tehov</b>	<a href="http://www.tehov.cz">www.tehov.cz</a>	Kostel sv. Jana Křtitele, až do poloviny 16. století zde byl hrad - tvrz, který později lidé rozebrali na stavbu svých domovů. V Tehově pramení říčka Rokytka a nachází se zde bezedná tuňka, kde podle pověsti zmizel pruský voják i s koněm.
<b>Tehovec</b>	<a href="http://www.tehovec.cz">www.tehovec.cz</a>	Zvonička na návsi, upravené obecní jezírko.
<b>Velké Popovice</b>	<a href="http://www.velkepopovice.cz">www.velkepopovice.cz</a>	Pivovar Kozel, kostel Panny Marie Sněžné, zámek Lojovice - nepřístupný, přírodní park Velkopopovicko, zimní stadion, kostel Panny Marie Sněžné.
<b>Všestary</b>	<a href="http://www.obec-vsestary.cz">www.obec-vsestary.cz</a>	Domy stály původně kolem rybníčku (dnes požární nádrže), aby se snáz napájel dobytek a kvůli hašení požárů. Statky měly svá jména podle příjmení, a i mnohdy podle řemesel nebo křestních jmen např. U Toníčků, U cestářů, smírčí červená tesaná deska na památku, když krémář ožralý domů šel, ukázal se mu zlý duch ve způsobu jeho svině, kterou on užřev, domlouval manželce své, že ji do stáda nevyhnala, jemuž ona odpověděla, že jest ji vyhnala a mezitím, když ho trestala, že se tak ožirá, on rozhněvaje se, oštěp do ní vrazil a ji zabil. Podle tehdejších trestů musel dát zhotovit na památku desku. Na rozcestí, které má tvar srdce, k Tehovu a Světlicím stojí kříž. Osada Menčice je první tramskou osadou v Údolí raků.
<b>Zvánovice</b>	<a href="http://www.obeczvanovice.cz">www.obeczvanovice.cz</a>	Památná lípa, kaplička, Voděradské bučiny, mlýnské kameny u Lesních lázní.



## Pravidelné akce pro obyvatele a návštěvníky regionu

Vepřové hody – Velké Popovice (únor-březen)

Čistý Ladův kraj – všechny členské obce (duben)

Pochod krajinou barona Ringhofferera (duben)

Pohádkové Hrusice a Pochod kocoura Mikeše (květen)

Po stopách kocoura Mikeše - Mnichovice (září)

Více vždy aktuálně na webu (Kalendář akcí) a FB Ladova kraje.

## **CENTRUM SPOLEČNÝCH SLUŽEB** **INFORMACE . SLUŽBY. MATERIÁLY**

Adresa: Olivova ul. 1800/2, Říčany, tel.: 727 865 138, e-mail: [laduv-kraj@laduv-kraj.cz](mailto:laduv-kraj@laduv-kraj.cz)

Centrum společných služeb (CSS) na uvedené adrese každý čtvrtek 7-17 hod.

- Poskytuje informace občanům a firmám k veřejným službám v regionu,
- nabízí zdarma informační letáčky a mapky LK, nabídky obcí, sdružení, spolků a firem,
- podílí se na zlepšování služeb občanům a to i prostřednictvím společného vzdělávání zastupitelů a zaměstnanců obcí,
- je tu k dispozici obcím pro veřejné zakázky a dotační management,
- organizuje budování, údržbu stezek, značení, doprovodného mobiliáře a jejich propagaci,
- pomáhá s pořádáním kulturních, sportovních, environmentálních, naučných, kulinářských akcí přesahující katastry jednotlivých obcí,
- pravidelně zveřejňuje a rozesílá nabídku akcí v regionu,
- spolupřádá Pochod krajinou barona Ringhofferera, Pohádkové Hrusice, Po stopách kocoura Mikeše, soutěže pro děti i dospělé,
- zaštiťuje běžecké závody Poháru Ladova kraje,
- poskytuje technickou podporu akcím pořádaným spolky a sdruženími (mobiliář - půjčovna vybavení – stany, lavice, stoly, ozvučení, dopravní značení apod.).
- <http://www.laduv-kraj.cz/centrum-spolecnych-sluzeb-a-ladovnik/verejne-sluzby/>

**[www.laduv-kraj.cz](http://www.laduv-kraj.cz) / [facebook.com/LADUVKRAJ](https://www.facebook.com/LADUVKRAJ)**