



## INFORMACE OBECNÍHO ÚŘADU SVOJETICE – 03.08.2018

Nic před vámi netajíme. Informace průběžně zveřejňujeme na webu obce a na úřední desce v menším rozsahu z důvodu omezeného prostoru.

### Podrobnější informace Studie odtokových poměrů

Vážení občané,

jak jsme Vás již informovali jsme účastníky projektu Studie odtokových poměrů v povodí Sázavy. Základní informace jste mohli nalézt na informačním letáku Obecního úřadu. Níže si můžete přečíst podrobnější informace.

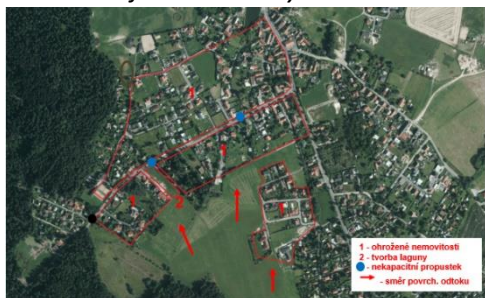
**Projekt je zaměřen na posouzení stávající protipovodňové ochrany v povodí přítoků Sázavy, identifikaci problémových míst a navržení nejen přírodě blízkých protipovodňových opatření.** Cílem projektu je snížení povodňového nebezpečí na majetku a lidských životech ve vybraných povodích přítoků Sázavy. Řešené území je složeno z celkem 15 dílčích povodí, jejichž páteřní toky jsou přítoky Sázavy. Všechna tato území včetně měst a obcí ležících přímo na Sázavě jsou ohrožována říčními i přívalovými povodněmi. Cílem projektu je analyzovat toto území jako celek, identifikovat důsledky velkých vod, ale zejména určit příčiny. Ve Svojeticích nebo jeho okolí pramení 3 vodní toky - Mnichovka, Jevanský potok, Louňovický potok a jejich přítoky. Svojetice jsou na kopci, přesto se někteří z vlastníků nemovitostí potýkají se záplavami.

Projekt byl zahájen 1.3.2017 a je plánován na 26 měsíců. Projektu se účastní 72 obcí. Celkové náklady projektu jsou ve výši 15 029 702 Kč. Na projekt byla získána dotace ve výši 12 775 246 Kč (85 %). **Obec Svojetice hradí příspěvek ve výši 11 413 Kč.**

Od března 2017 probíhalo zpracování studie, analytická a návrhová část. Za účasti členů naší komise pro životní prostředí proběhlo mnoho pracovních schůzek.

Vzhledem k průběžným výsledkům, které jsme dostávali, jsme zadali **zpracování detailní Studie odtokových poměrů na nejvíce ohroženou část naší obce** (týká se především území od ulic V Zátíší přes okolí ulice Na Skále až po obecní rybník) a lokalitu V Jamách, která je příčinou povodní nebo záplav.

*Přehled nejvíce ohrožených míst*



Obr. 3-3 Situace ohrožených míst

*Foto z povodní ve Svojeticích*



*Foto z povodní ve Svojeticích*



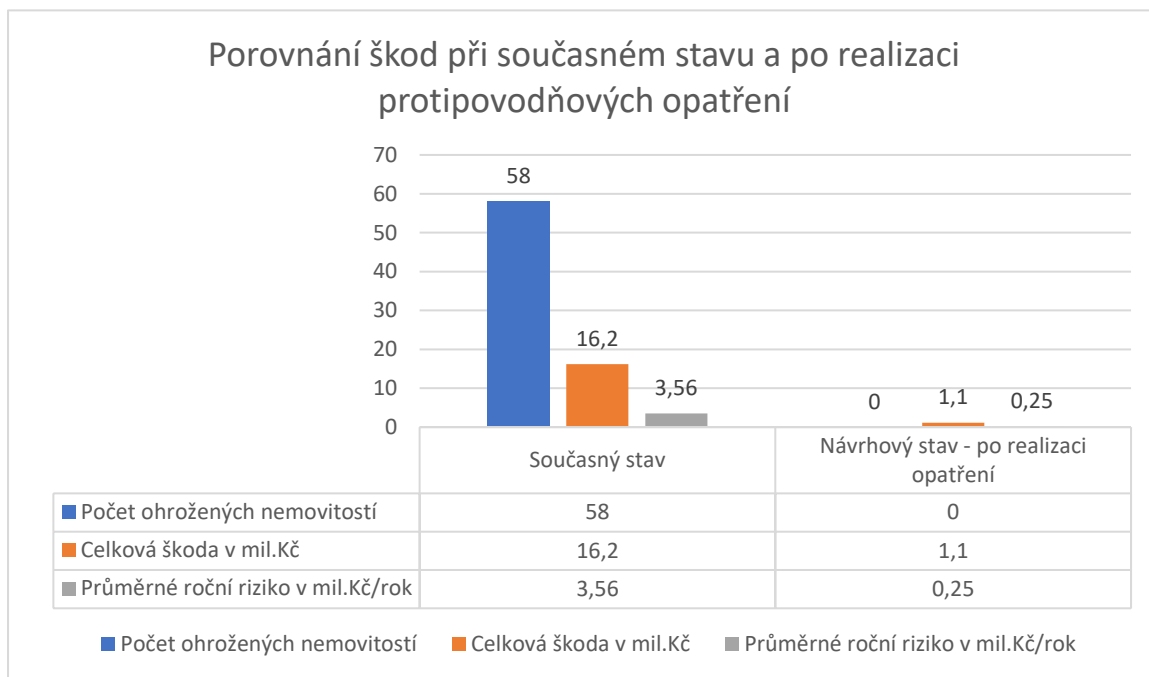
V rámci studie byla zpracována hydrologická studie včetně srážko-odtokového modelu, přehled ohrožených míst, návrh konkrétních opatření, srovnání míry ochrany před povodněmi před návrhem protipovodňových opatření a po jejich návrhu, odborný odhad investičních nákladů na protipovodňová opatření a jejich porovnání s hodnotou ochráněného majetku.

**Doporučuje se v lokalitě způsobující záplavy a povodně nerozšiřovat zástavbu a ponechat stávající využití území (popřípadě jiné přírodě blízké využití území např. vodní plocha). V případě realizace zástavby by došlo k navýšení povrchového odtoku ve všech dílčích částech povodí a objem povodňové vlny zvýšil v závislosti na plánované zastavěnosti dílčích subpovodí až o 68 %. Pro zlepšení stávající situace a eliminaci ohrožení stávajících nemovitostí za současného stavu zástavby, by bylo nutné realizovat navržená protipovodňová opatření. Návrhová opatření mají za cíl bezpečně odvádět povrchový odtok do nejbližší vodoteče. Je snaha umísťovat veškerá návrhová opatření na pozemky ve vlastnictví obce Svojetice.** Navrhovaná protipovodňová opatření se skládají ze soustavy sběrných příkopů, průlehu, tůň, zkapacitnění a výstavby nových propustků.

V intravilánu obce se doporučuje využívat zatravnňovací tvárnice, dlažbu se zatravněnými a propustnými spárami nebo nátoky na zasakovací plochu přes otvory v obrubníku. Vše je navrženo tak, aby uživatelé pozemků byli co nejméně zatíženi.

**Ve zkoumané lokalitě je ohroženo 58 budov, 28 000 m<sup>2</sup> komunikací (ulic, silnic a cest) a 3650 m inženýrských sítí.** Mnozí vlastníci nemovitostí již škodu způsobenou vodou na svých majetcích měli. Podle Metodiky tvorby map povodňového nebezpečí a povodňových rizik uveřejněné ve Věstníku Ministerstva životního prostředí z května 2011 byl stanoven odhad potenciálních povodňových škod. **Výše potenciální škody byla spočítána ve výši 16,2 mil. Kč.**

**Po provedení protipovodňových opatření by odhadnutá škoda byla ve výši 1,1 mil. Kč, a to pouze na veřejných prostranstvích (cesty) a inženýrských sítích. Budovy v případě nerealizování plánované zástavby v problémové lokalitě a po realizaci protipovodňových opatření již ohroženy nebudou.**



Odborný odhad investičních nákladů byl proveden pro jednotlivé prvky protipovodňové ochrany na základě podkladů z Ministerstva pro místní rozvoj a celkové investiční náklady na protipovodňové opatření vycházejí ve výši 5 953 000 Kč. Navržené opatření je z pohledu poměrového ekonomického ukazatele efektivní. Na realizaci protipovodňových opatření jsou vyhlašovány **dotace. Podmínkou pro získání dotace na protipovodňová opatření je zpracovaná Studie odtokových poměrů. Tato Studie je uznatelným výdajem při realizaci projektu s pomocí dotace.** Zpracování Studie odtokových poměrů bylo hrazeno obcí ve výši 118 580 Kč (v případě realizace opatření s pomocí dotace, bude velká část proplacena).

**Další kritické body, kde jsou záplavy nebo povodně byly definovány na Jevanském potoce a přítoku Louňovického potoka.** Vzhledem k malé zástavbě nejsou způsobené škody tak velké. I zde byla navržena protipovodňová opatření blízka přírodě.

Realizace navržených protipovodňových opatření není otázkou příštích měsíců. Je nutné navržená opatření zahrnout do změny územního plánu, zpracovat projekt ve spolupráci s dotčenými vlastníky pozemků a případně vyřešit vlastnické vztahy, vyřídit veškerá povolení, zajistit financování.

Obec Svojetice se také stala součástí projektu, který je součástí výzkumu České zemědělské univerzity a Výzkumného ústavu meliorací a ochrany půdy. Projekt mapuje schopnost vsakování vody do půdy a řeší následný vývoj varovného protipovodňového systému. Průběžně se v lokalitě V Jamách a K Tehovským hranicím prováděla měření infiltračních schopností půd. O výsledcích a dalších možnostech pro naši obec vás budeme informovat.

**Důležité je vědět, že je nutné zrealizovat protipovodňová opatření kompletně, aby byla funkční. Realizace jen dílčí části nevyřeší ochranu stávajících nemovitostí a majetku.**

**Nezkreslené informace dostanete jen na Obecním úřadě, webu obce nebo vývěsce Obecního úřadu.**